



Hur sjuka är tjänstemännen?

Innehåll

Förord.....	2
Sammanfattning.....	3
Metod och upplägg.....	4
Bakgrund – sjukfrånvaron i Sverige.....	6
Utvecklingen av långa sjukfall bland tjänstemän i privat sektor.....	9
Utvecklingen bland tjänstemän jämfört med arbetare.....	15
Diskussion och analys.....	17
Referenser.....	25

Förord

Den ökande sjukfrånvaron har diskuterats flitigt på senare år. Nu kan Unionen för första gången redovisa statistik över långa sjukfall bland privata tjänstemän. Utvecklingen av sjukfrånvaron inom den offentliga sektorn är annars det som ofta hamnar i fokus för debatten, medan den privata sektorns tjänstemän nämns mer sällan. Detta kan till viss del bero på att det tidigare inte funnits någon relevant statistik kring sjukfrånvaron bland tjänstemännen på den privata arbetsmarknaden.

I den här rapporten redovisas tidigare opublicerad statistik som tagits fram av Alecta. Det som redovisas är sjukfall längre än 90 dagar, bland tjänstemän i olika branscher i den privata sektorn. Statistiken redovisas från år 2008 och fram till och med år 2015.

Rapporten vänder sig till alla som har intresse för sjukfrånvaron bland privata tjänstemän och dess utveckling på senare år. Syftet med att publicera statistiken i denna rapport är att bidra med kunskap om sjukfrånvaron bland privata tjänstemän – en ofta bortglömd grupp när sjukskrivningar diskuteras. Mer kunskap om detta behövs, för att kunna bedriva ett gott förebyggande arbete på den privata arbetsmarknaden och hejda den just nu ökande sjukfrånvaron.

Med denna rapport bidrar Unionen även till genomförandet av avsiktsförklaringen för minskad sjukfrånvaro som parterna inom den privata sektorn lämnat till regeringen i augusti 2016.

Rapporten har tagits fram av Stina Jakobsson, utredare vid sektionen för politik. Unionen vill rikta ett stort tack till Johanna Holmberg på Alecta, som tagit fram statistiken åt Unionen.

Stockholm, november 2016

Henrik Ehrenberg
Samhällspolitisk chef

Sammanfattning

Resultat

- Antalet långa sjukfall (tre månader och längre) har ökat bland tjänstemännen i *samtliga branscher* på den privata arbetsmarknaden, under den studerade perioden (2008–2015).
- Bland kvinnor har antalet sjukfall ökat med 85 procent och bland män är ökningen 54 procent.
- Sjukfrånvaron är betydligt högre bland kvinnor än bland män och det är bland kvinnor ”mitt i livet” som sjukfrånvaron är som högst.
- Inom vissa branscher har sjukfallen mer än fördubblats under den studerade perioden: finans och försäkring, transport och magasinering, annan serviceverksamhet samt hotell och restaurang.
- Inom handeln har antalet långa sjukfall ökat med 89 procent.
- Branscherna med högst sjukfrånvaro, totalt sett, är vård och omsorg, annan serviceverksamhet, finans och försäkring, utbildning samt transport och magasinering.
- Bland tjänstemännen inom tillverkningsindustrin och byggbranschen är sjukfrånvaron låg.
- Kvinnor i tjänstemannayrken står för den största ökningen av sjukfrånvaro på den privata arbetsmarknaden. Kvinnor i tjänstemannayrken är numera sjukskrivna i högre grad än män i arbetaryrken.

Slutsatser

- Att allt fler tjänstemän hamnar i långa sjukskrivningar är mycket oroande. Ökningen av sjukfrånvaro måste bromsas! För att bromsa den ökande sjukfrånvaron behövs ett hållbart och inkluderande arbetsliv – fler tjänstemän måste kunna ta tillvara på sin arbetsförmåga trots sjukdom.
- Arbetsgivare måste ta tjänstemännens psykosociala arbetsmiljö på största allvar. Den nya föreskriften om organisatorisk och social arbetsmiljö är äntligen på plats – nu gäller det att den också efterlevs.
- Särskilt oroande är det att sjukfrånvaron är så hög bland kvinnor mitt i livet – i åldrar där många försöker få ihop arbetsliv och familjeliv. Detta visar på vikten av Unionens arbete för ett föräldravänligt arbetsliv.
- Tjänstemännen behöver möjlighet till återhämtning och tydliga förhållningssätt kring tillgänglighet i arbetslivet.

Metod och upplägg

Den redovisade statistiken

I den här rapporten redovisas antalet långa sjukfall bland privatanställda tjänstemän som omfattas av kollektivavtal. Statistiken visar antalet sjukfall längre än 90 dagar, totalt och per 1000 sysselsatta. År 2015 var antalet sjukfall 18,7 per 1000 sysselsatta. Detta ska tolkas som att av 1000 sysselsatta tjänstemän var det omkring 19 personer som under år 2015 befann sig i en sjukskrivning som pågått i tre månader eller längre.

Privata tjänstemän som omfattas av ITP-avtalen kan vid sjukskrivningar som överstiger 90 dagar få en tilläggsersättning från ITP Sjukpension.¹ ITP står för Industrins och handelns tilläggspension och omfattar de flesta privatanställda tjänstemän som arbetar på företag som har kollektivavtal.² Ersättningen från ITP Sjukpension betalas ut till den som har en pågående utbetalning från Försäkringskassan i form av sjukpenning, rehabiliteringspenning eller sjuk- eller aktivitetsersättning, och som är sjukskriven på minst 25 procent av sin arbetstid.

Alecta förvaltar ITP Sjukpension på uppdrag av kollektivavtalsparterna PTK och Svenskt näringsliv. Därför är det just för dessa långa sjukfall som Alecta har kunnat ta fram den statistik som presenteras i denna rapport.

Den redovisade statistiken avser endast de privatanställda tjänstemän som omfattas av kollektivavtal och inga slutsatser kan således dras om antalet sjukfall bland tjänstemän på arbetsplatser som saknar kollektivavtal. Av alla privatanställda tjänstemän på arbetsmarknaden i Sverige är det totalt 78 procent som omfattas av en kollektivavtalad sjukförsäkring, enligt en rapport från Inspektionen för socialförsäkringen.³

För jämförelser med privatanställda arbetare används statistik som tagits fram på liknande sätt av AFA Försäkring, som administrerar den kollektivavtalade sjukförsäkringen för arbetare i privat sektor.

I statistiken som presenteras i denna rapport finns inga uppgifter om vilka diagnoser som ligger bakom sjukskrivningarna. Statistik från Försäkringskassan visar dock att psykiska diagnoser är den vanligaste sjukskrivningsorsaken.⁴

¹ Alternativt om man varit sjukskriven 105 dagar i olika perioder under ett år.

² Exempel på tjänstemän som omfattas av andra avtal är kooperativt anställda tjänstemän och anställda inom bank och försäkring.

³ Inspektionen för socialförsäkringen: *Offentlig och kollektivavtalad sjukförsäkring* (2015:6).

⁴ Försäkringskassan: *Psykisk ohälsa*. Korta analyser (2016:2).

- I denna rapport redovisas sjukfrånvaron som ”antal sjukfall längre än 90 dagar, per 1000 sysselsatta”.
- Ibland redovisas även det totala antalet sjukfall, fördelat på ålder eller kön.
- De som omfattas av statistiken är privatanställda tjänstemän som arbetar på arbetsplatser med kollektivavtal och omfattas av ITP1 eller ITP2.
- Statistiken redovisas för åren 2008–2015, per kön och per bransch, enligt SCB:s näringslivsindelning SNI.
- Statistiken har tagits fram av Alecta.
- Alla bearbetningar, analyser och tolkningar av statistiken är Unionens egna.

Disposition

Rapporten inleds med en kort bakgrund om sjukfrånvarons utveckling i Sverige. Därefter presenteras resultaten av den analyserade statistiken som beskrivs ovan. Först beskrivs generella tendenser, därefter skillnader mellan kvinnor och män och slutligen redovisas sjukfrånvaron per bransch. Sedan följer en jämförelse mellan arbetare och tjänstemän. Efter att statistiken redovisats kommer ett längre avsnitt med diskussion och analys. Slutligen presenteras Unionens förslag på åtgärder.

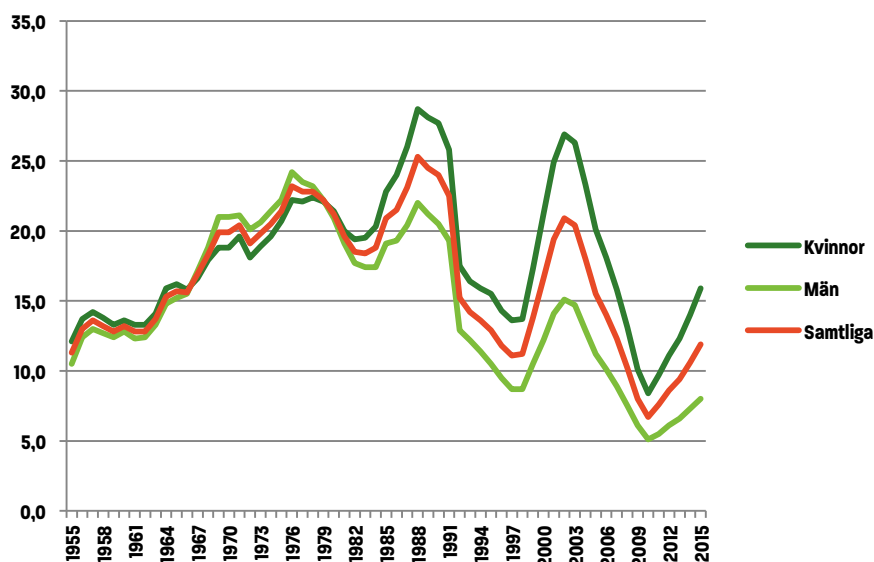
Bakgrund – sjukfrånvaron i Sverige

Stora variationer i sjukfrånvaro över tid

Antalet personer som är sjukskrivna i Sverige har varierat kraftigt över tid. I början av 2000-talet var sjukfrånvaron väldigt hög och därefter följde en tid med fallande sjukfrånvaro, se diagram 1.⁵ Nedgången under det tidiga 00-talet hänger delvis ihop med en regelförändring som ledde till att ett stort antal försäkrade då övergick från sjukpenning till sjuk- och aktivitetsersättning (tidigare kallat förtidspension).⁶ Sedan år 2011 har antalet sjukskrivna återigen börjat öka, men nu från historiskt sett relativt låga nivåer. Ända sedan 1980-talet har kvinnor varit sjukskrivna i högre grad än män.

Diagram 1. Sjuktalets utveckling över tid, fördelat på kön

Antal utbetalda dagar per år med sjukpenning per registrerad försäkrad i åldrarna 16–64 år Källa: Försäkringskassan.



⁵ ESO: *Sjukskrivningarnas anatomi* – en ESO-rapport om drivkrafterna i sjukförsäkringssystemet (2016:2), Inspektionen för socialförsäkringen: Sjukfrånvaro och psykiatriska diagnoser (2014:22).

⁶ Inspektionen för socialförsäkringen: *Tjugo år av socialförsäkringsnämnder- spelade den politiska sammansättningen roll?* (2014:8).

Psykiska diagnoser ökar mest

Ökningen i sjukfrånvaro under senare år har varit generell: ökningen har skett i alla åldrar och både bland kvinnor och bland män. Särskilt kraftig har ökningen dock varit bland de psykiska diagnoserna. Mellan år 2010 och 2015 ökade antalet startade sjukfall i psykiska diagnoser med 59 procent. Psykiska diagnoser är den vanligaste sjukskrivningsorsaken sedan 2014, men för kvinnor var det den vanligaste orsaken redan 2011. Sjukfall i psykiska diagnoser är vanligare bland personer i åldrarna 30-49 år, med tyngdpunkten i åldrarna 30-39 år.^{7 8}

Ingen enskild förklaring till ökningen

Sjukfrånvarons kraftiga upp- och nedgångar över tid saknar enkla förklaringar. Hur många som är sjukskrivna beror – förutom hälsan och arbetsförmågan i befolkningen – på en rad olika faktorer: bland annat spelar det roll hur regelverket kring sjukförsäkringen och de kringliggande trygghetssystemen är utformade, hur praxis ser ut hos beslutande myndigheter⁹, samt hur arbetslivet och arbetsmarknaden ser ut.

Rehabiliteringskedjans tidsgränser

År 2008 infördes rehabiliteringskedjan. Den innebär i korthet att en persons arbetsförmåga och rätt till sjukpenning bedöms olika beroende på hur länge sjukperioden varat.¹⁰ När rehabiliteringskedjan infördes fanns det en bortre tidsgräns i försäkringen. Den togs emellertid bort den 1 februari 2016.

⁷ Försäkringskassan: *Psykisk ohälsa*. Korta analyser (2016:2).

⁸ Försäkringskassan: *Sjukfrånvarons utveckling 2016* (2016:7).

⁹ Se exempelvis: Inspektionen för socialförsäkringen: *Effekterna av handläggarnas attityder på sjukskrivningstiderna* (2014:1). *Effekter av intensifierad handläggning för långtidssjukskrivna* (2015:10) och Granqvist, N., Hägglund, P. & Jakobsson, S. (2016).

¹⁰ Rehabiliteringskedjan regleras i Socialförsäkringsbalken (SFB) i kapitel 27.

Dag 1-90 Försäkringskassan bedömer om den anställda kan klara av sitt vanliga arbete.

Dag 91-180 Försäkringskassan bedömer om den anställda trots sin sjukdom kan klara något annat arbete som arbetsgivaren har möjlighet att erbjuda.

Dag 181-365 Försäkringskassan bedömer om den anställda klarar av ett annat arbete. Kan den anställda klara av ett arbete som normalt förekommer på arbetsmarknaden har hen inte rätt till sjukpenning. (Undantag kan göras om det finns särskilda skäl eller om det kan anses oskäligt att bedöma den anställdas arbetsförmåga i förhållande till arbete på den vanliga arbetsmarknaden).

Efter dag 365 Från och med dag 366 bedöms den anställdas arbetsförmåga i förhållande till alla arbeten på den vanliga arbetsmarknaden. (Undantag kan göras om det kan anses oskäligt).

Utvecklingen av långa sjukfall bland tjänstemän i privat sektor

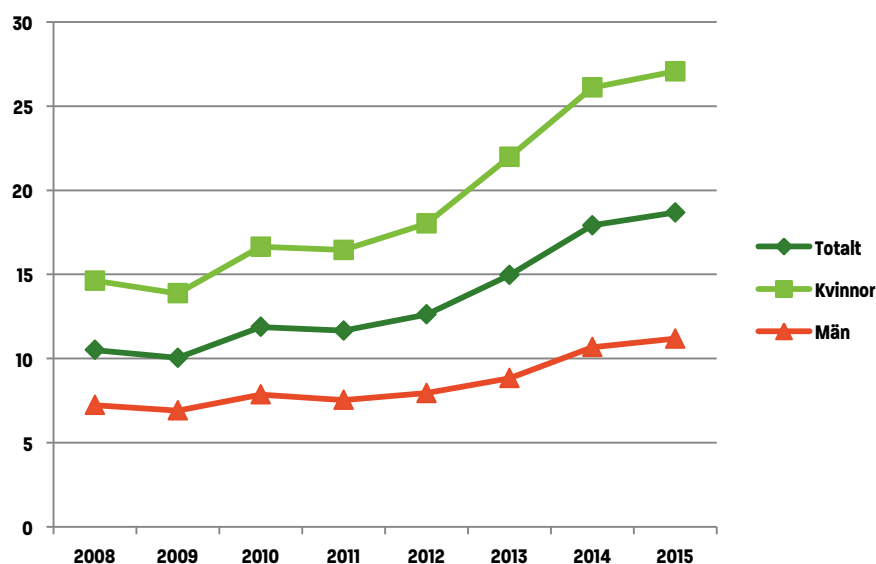
Generella tendenser

Mellan år 2008 och 2015 har antalet långa sjukfall (längre än 90 dagar) ökat med 78 procent bland de privata tjänstemännen. År 2008 var antalet sjukfall 14,6 bland kvinnor och 7,2 bland män, per 1000 sysselsatta tjänstemän. År 2015 hade motsvarande siffror ökat till 27,1 bland kvinnor och 11,2 bland män (se diagram 2). Det motsvarar en ökning på 85 procent bland kvinnor och 54 procent bland män. Den stora ökningen av antalet sjukfall påbörjades omkring år 2011, vilket även stämmer väl överens med utvecklingen av sjukfrånvaron i samhället i stort. Mellan 2014 och 2015 fortsatte sjuktalen att öka, men i något lägre ökningstakt. Också detta stämmer väl överens med den generella utvecklingen av sjukfrånvaron i Sverige.

Precis som i övriga samhället är sjukfrånvaron bland de privatanställda tjänstemännen betydligt högre bland kvinnor än bland män. Det kan också konstateras att det framförallt är kvinnorna som står för den stora ökningen av sjukfrånvaron som skett under de senaste åren.

Diagram 2. Sjukfall bland tjänstemän 2008-2015

Antal sjukfall >90 dagar per 1000 sysselsatta, fördelat på kön



Skillnader mellan kvinnor och män

Kvinnorna står för en allt större andel av det totala antalet sjukfall bland tjänstemännen. År 2008 stod kvinnorna för omkring 62 procent av långtids-sjukskrivningarna bland tjänstemän. Sedan dess har andelen ökat något varje år och år 2015 var andelen kvinnor 68 procent. Förutom att sjukfrånvaron är betydligt högre bland kvinnorna än männen, har skillnaden mellan kvinnor och män med andra ord också ökat sedan 2008. (Observera att det här rör sig om totalt antal sjukfall per kön i absoluta tal, ej relaterat till antalet sysselsatta).

Ett intressant mönster som framstår är att kvinnors och mäns sjukskrivningsmönster ser helt olika ut avseende ålder (se diagram 3 och 4). Bland kvinnorna finns en puckel mellan ungefär 30 och 50 års ålder – då är antalet sjukfall som högst bland kvinnorna. Kvinnor tycks med andra ord framförallt bli långtidsjukskrivna ”i mitten av livet” – i de åldrar då många har hemmavarande barn.

För männen mitt i livet är däremot antalet långa sjukfall relativt lågt. Istället för en puckel ser männens kurva ut som en uppåtgående backe, där antalet sjukfall blir fler och fler med ökad ålder. Bland männen ökar sjukskrivningarna framförallt efter cirka 55 års ålder. För kvinnor råder motsatt mönster – bland kvinnorna minskar sjukskrivningarna tvärtom något i 50-årsåldern.

Diagram 3. Sjukfall bland kvinnor, fördelat på ålder

Totalt antal sjukfall > 90 dagar, per ålder, bland kvinnor (år 2008-2015)

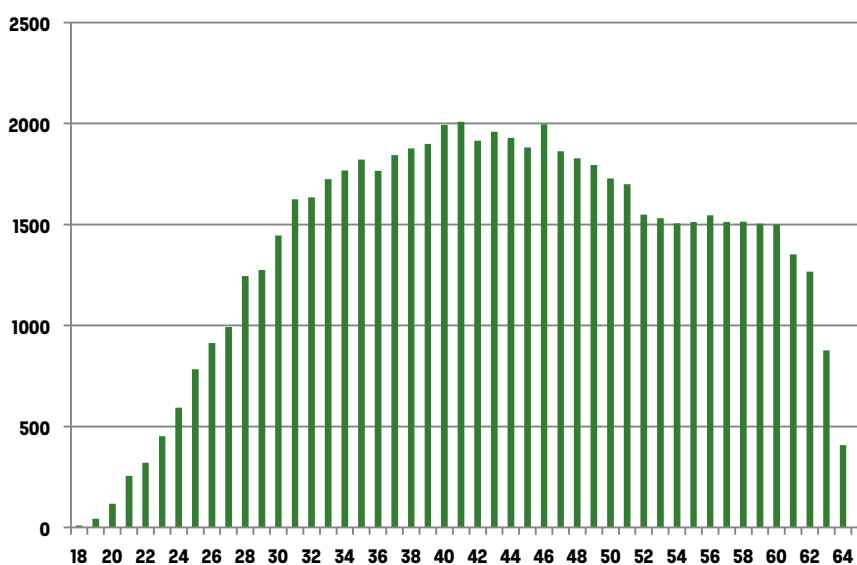
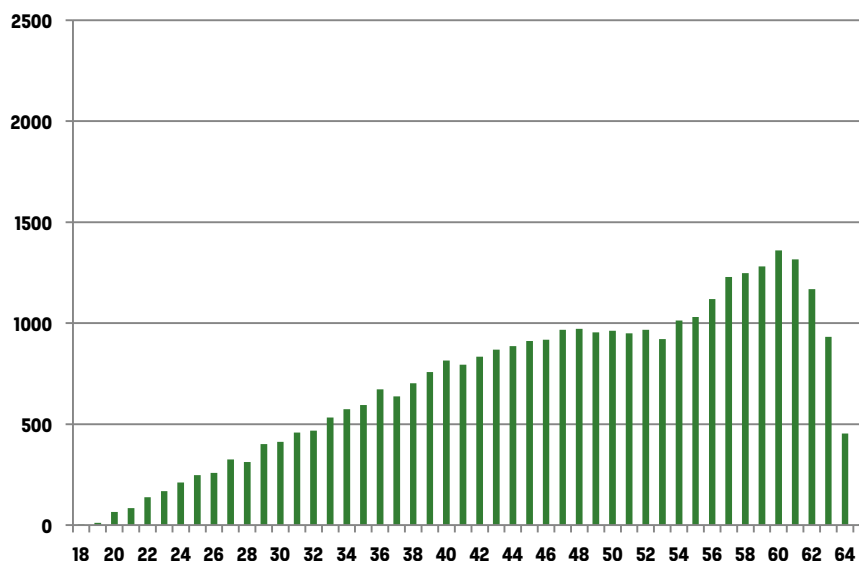


Diagram 4. Sjukfall bland män, fördelat på ålder

Totalt antal sjukfall > 90 dagar per ålder, bland män (år 2008-2015)



Branscher med högst och lägst sjukfrånvaro

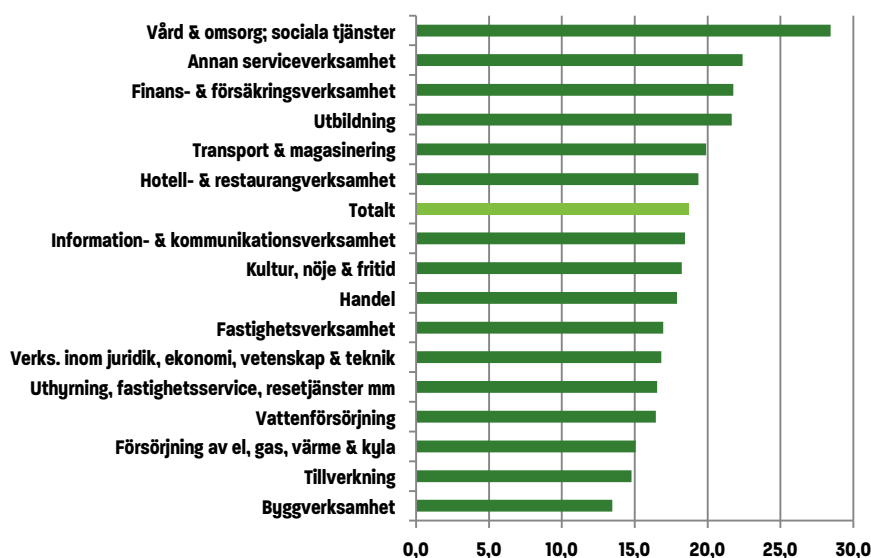
Den redovisade statistiken omfattar alla som täcks av ITP-avtalen, oberoende av eventuell fackförbundstillhörighet. Unionens drygt 620 000 medlemmar finns representerade inom en mängd olika branscher på den privata arbetsmarknaden. I den här rapporten redovisas statistik för alla de branscher där Unionen har medlemmar. I två av branscherna som redovisas i den här rapporten – *utbildning* samt *vård och omsorg* – utgör dock Unionens medlemmar en relativt liten del av de sysselsatta tjänstemännen med ITP-avtal. Dessa branscher domineras av yrkesgrupper som normalt inte organiseras genom Unionen, även om Unionen har en del medlemmar även här. (De medlemmar som Unionen har inom vård- och omsorgsbranschen är bland annat personal vid dentallaboratorier och privat tandvård. På utbildningssidan kan det röra sig om olika yrkesgrupper vid privata utbildningsföretag).

När statistiken över långa sjukfall redovisas per bransch framgår det att det är stora skillnader i sjukfrånvaro mellan de olika branscher där Unionens yrkesverksamma medlemmar finns. Av diagram 5 framgår antalet sjukfall per 1000 sysselsatta, inom respektive bransch. Diagrammet visar att totalt sett är sjukfrånvaron högst bland de tjänstemän som arbetar inom branscherna *vård och omsorg*, *annan serviceverksamhet*, *finans- och försäkringsverksamhet*, *utbildning*, *transport och magasinering* samt *hotell- och restaurangverksamhet*. Lägst är sjukfrånvaron bland tjänstemännen inom *byggverksamhet* och *tillverkning*.

Allra högst är sjukfrånvaron inom vård och omsorg. Inom *annan serviceverksamhet*, där sjukfrånvaron är näst högst, har Unionen omkring 10 000 medlemmar. I denna näringsgren ingår anställda inom en mängd olika yrken inom service: bland annat konsumenttjänster och reparationsverksamhet, men även vissa anställda inom religiös verksamhet (ej Svenska kyrkan).

Tredje högst är sjukfrånvaron inom *finans och försäkring*. Unionen har drygt 4000 medlemmar inom denna bransch, varav merparten arbetar inom finansiella tjänster *utom* försäkring och pensionsfondsverksamhet.¹¹

Diagram 5. Sjukfall bland tjänstemän, fördelat på näringsgren
Antal sjukfall >90 dagar per 1000 sysselsatta, år 2015



Branscher med störst och lägst ökning

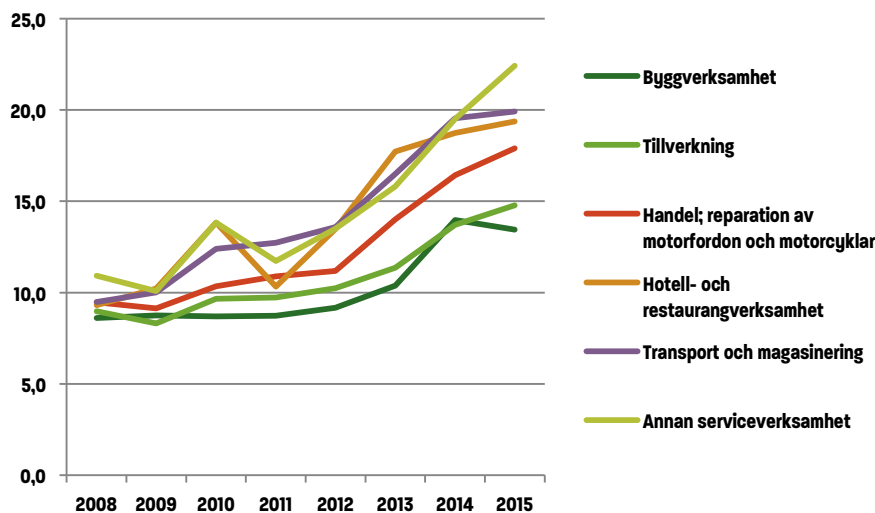
Sedan 2008 har antalet sjukfall ökat inom *samtliga branscher* på den privata arbetsmarknaden. Allra störst har den procentuella ökningen varit bland tjänstemännen inom *transport och magasinering* samt *finans- och försäkring* – där har sjukfrånvaron mer än fördubblats mellan 2008 och 2015 (110 respektive 118 procents ökning). Också inom *hotell- och restaurang* samt inom *Annan serviceverksamhet* har sjukfrånvaron fördubblats under perioden (108 respektive 105 procents ökning).

Handeln är en bransch som sysselsätter många tjänstemän – Unionen har över 100 000 medlemmar inom branschen. Även inom handeln har ökningen i sjukfrånvaro varit mycket stor under tidsperioden. Antalet sjukfall har ökat från 9,5 till 17,9 sjukfall per 1000 sysselsatta, mellan år 2008 och 2015. Det motsvarar en ökning på 89 procent. Lägst procentuell ökning av sjukfrånvaron har skett inom *kultur, nöje och fritid* – där har den ökat med 49 procent.

¹¹ Facket för försäkring och finans (FTF) organiserar anställda på försäkringsbolag och banker.

Diagram 6. Sjukfallens utveckling 2008-2015 inom utvalda branscher

Antal sjukfall >90 dagar per 1000 sysselsatta



Eftersom sjukfrånvaron skiljer sig mycket åt avseende kön, redovisas skillnaderna per bransch och över tid separat för kvinnor och män (se diagram 7 och 8). När kvinnor och män studeras var för sig framgår att det är bland kvinnorna inom *transport och magasinering* samt *försörjning av el, gas, värme och kyla* som sjukfrånvaron ökat allra mest, procentuellt sett.

Bland Unionens cirka 21 000 medlemmar inom *transport och magasinering* är det ungefär lika många män som kvinnor. Vanliga yrkesgrupper bland tjänstemännen inom transportbranschen är exempelvis speditörer samt lager- och transportassistenter vid transport- och logistikföretag. Bland kvinnorna i transportbranschen har antalet sjukfall ökat från 12,2 till 30,0 (per 1000 sysselsatta) mellan år 2008 och 2015. För männen i samma bransch skedde också en ökning under motsvarande period, men från 7,5 till 12,7 sjukfall per 1000 sysselsatta. Sjukfrånvaron bland männen inom transportbranschen var med andra ord på samma nivå 2015, som den var bland kvinnorna i samma bransch sex år tidigare.

Försörjning av el, gas, värme och kyla är den enskilda bransch där kvinnornas sjukfrånvaro ökat allra mest sedan 2008, samtidigt som männens sjukfrånvaro inom samma bransch inte alls ökat i liknande utsträckning. (Unionen har omkring 5500 medlemmar i branschen, varav 35 procent är kvinnor).

Två andra branscher där sjukfrånvaron ökat mycket är *hotell- och restaurangverksamhet* samt *finans- och försäkringsverksamhet*. Bland kvinnorna inom hotell- och restaurang har antalet långa sjukfall ökat från 11,3 (2008) till 24,5 (2015) per 1000 sysselsatta. Bland männen i samma bransch har antalet sjukfall ökat från 6,5 till 11,2 under samma period. Unionens medlemmar inom hotell- och restaurangbranschen är exempelvis hotell- och restaurangchefer och andra personer med arbetsledande befattningar.

Bland kvinnorna inom finans och försäkring har antalet sjukfall ökat från 13,6 (2008) till 27,8 (2015) per 1000 sysselsatta. Bland männen är motsvarande ökning mer modest – från 6,3 (2008) till 13,1 fall per 1000 sysselsatta år 2015.

Diagram 7. Sjukfall bland kvinnor i tjänstemannayrken, fördelat på näringsgren

Antal sjukfall >90 dagar per 1000 sysselsatta, 2008 jämfört med 2015

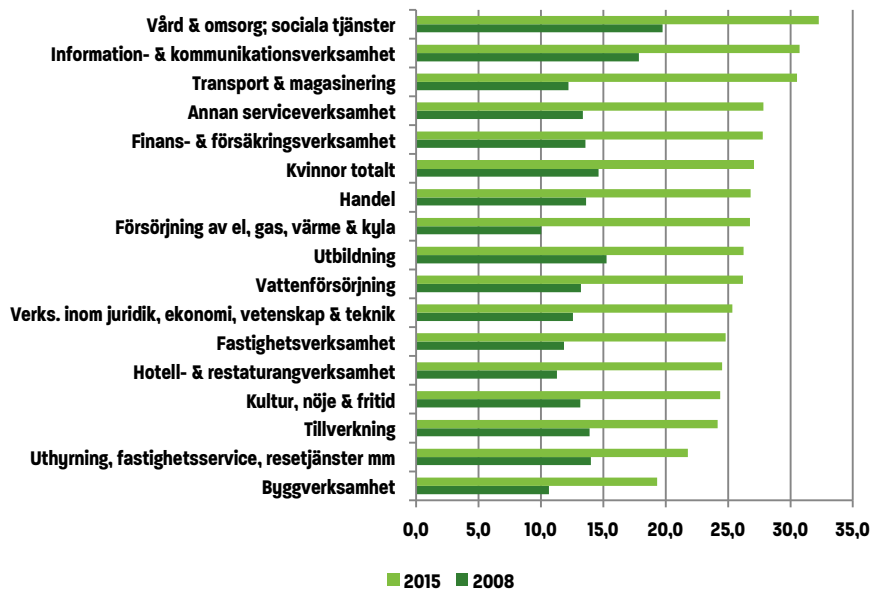
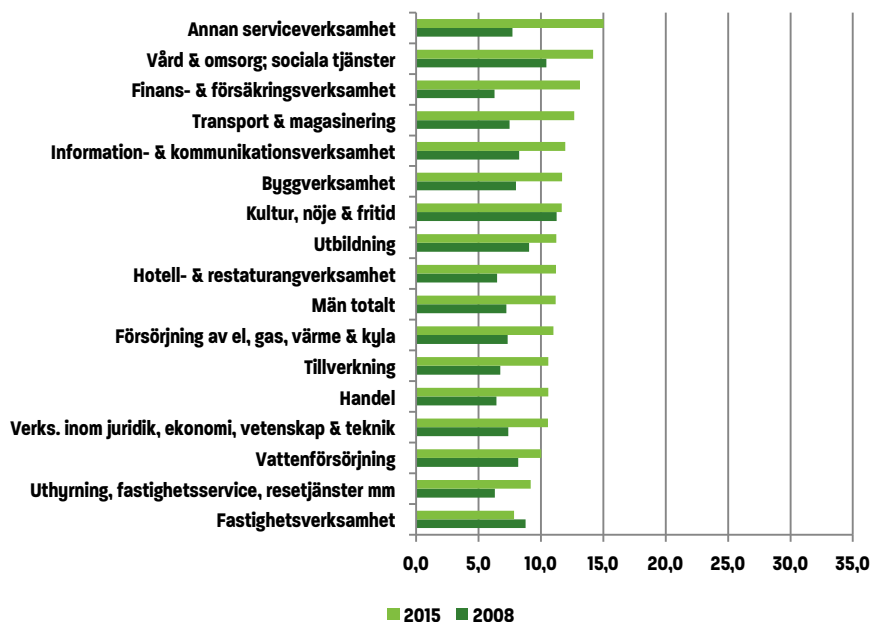


Diagram 8. Sjukfall bland män i tjänstemannayrken, fördelat på näringsgren

Antal sjukfall >90 dagar per 1000 sysselsatta, 2008 jämfört med 2015



Utvecklingen bland tjänstemän jämfört med arbetare

I denna del av rapporten jämförs utvecklingen av långa sjukfall mellan tjänstemän och arbetare i den privata sektorn.¹² Det kan konstateras att sjukfrånvaron ökat i alla grupper sedan 2008 – bland såväl tjänstemän som arbetare och bland kvinnor såväl som män (se diagram 9). Men det är bland kvinnorna i tjänstemannayrken som den procentuella ökningen varit som allra störst (77 procent ökning mellan 2008 och 2014). Lägst procentuell ökning har skett bland män i arbetaryrken (23 procent ökning mellan 2008 och 2014). Tidigare var kvinnor i tjänstemannayrken sjukskrivna i ungefär lika hög grad som män i arbetaryrken. Sedan år 2010 har kvinnor i tjänstemannayrken dock ”gått om” arbetarmännen – de är numera sjukskrivna i högre grad än män i arbetaryrken.¹³

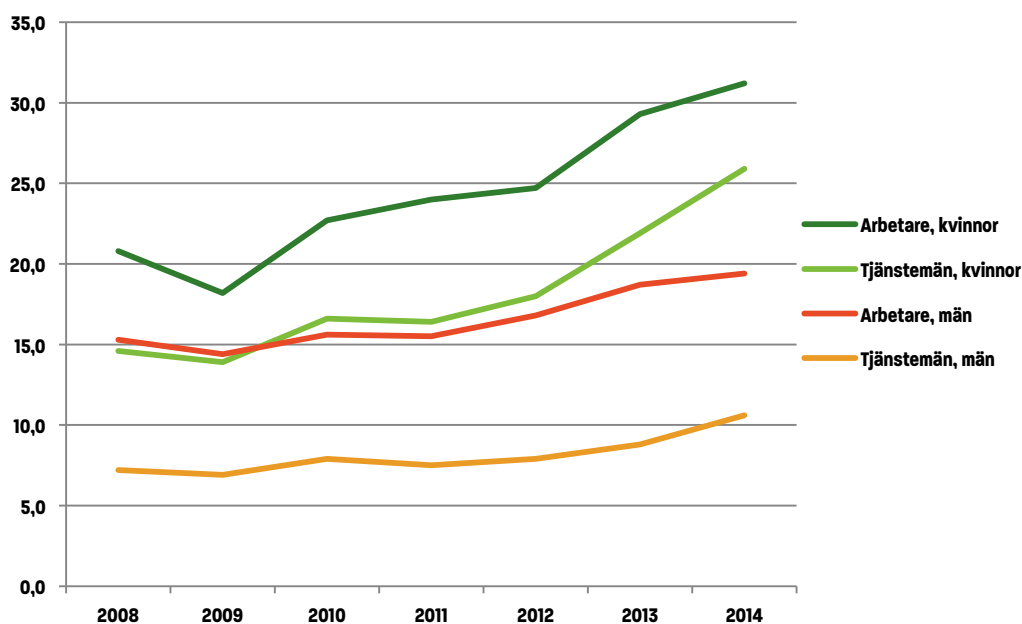
Sjukfrånvaron bland kvinnor i arbetaryrken är omkring tre gånger så hög som den är bland män i tjänstemannayrken. Dock kan det konstateras att den procentuella ökningsgraden av antalet sjukfall som skett sedan 2008 är lika hög i båda dessa grupper (48 respektive 47 procents ökning, bland kvinnor i arbetaryrken respektive män i tjänstemannayrken).

Intressant att notera är också att könsskillnaderna i sjukfrånvaro är större bland tjänstemännen än bland arbetarna. De senare årens kraftiga ökning av långa sjukfall bland kvinnor i tjänstemannayrken har också gjort att skillnaderna mellan könen nu är ännu större än de var 2008.

¹² Statistiken för tjänstemän bygger på uppgifter från Alecta, medan statistiken för arbetare bygger på uppgifter från AFA Försäkring, som tagits fram på liknande sätt. Arbetare med kollektivavtal i privat sektor omfattas av sjukförsäkring från AFA Försäkring, som ger ersättning vid sjukfall som överstiger 90 dagar.

¹³ För att få ersättning vid sjukskrivning från AFA krävs att individen själv gör en anmälan, medan det på Alectas avtalsområde är arbetsgivaren som gör anmälan. Då individens benägenhet att anmäla kan skilja sig från arbetsgivares benägenhet att anmäla, kan detta vara en anledning till att statistiken på Alectas respektive AFA:s områden inte är helt jämförbara med varandra. Trenderna över tid inom respektive avtalsområde går dock sannolikt att uttala sig om, trots detta.

Diagram 9. Sjukfall bland tjänstemän respektive arbetare i privat sektor 2008-2014
Antal sjukfall > 90 dagar per 1000 sysselsatta, fördelat på kön



Sammanfattning av resultaten

- Mellan 2008 och 2015 har sjukfrånvaron bland tjänstemännen ökat i samtliga branscher.
- Endast bland män inom fastighetsverksamhet var sjukfrånvaron lägre år 2015 än 2008.
- Sjukfrånvaron är högre bland kvinnor än bland män, oavsett bransch.
- Störst ökning har skett inom Transport och magasinering samt inom Finans och försäkring. Där har sjukfallen mer än fördubblats under perioden.
- Inom handeln har sjukfrånvaron ökat med 89 procent.
- Högst är sjukfrånvaron bland tjänstemännen inom Vård och omsorg.
- Lägst är sjukfrånvaron inom Byggverksamhet och Tillverkning.
- Kvinnors och mäns sjukskrivningsmönster skiljer sig åt mellan olika åldrar: bland kvinnorna är sjukfallen flest ”mitt i livet” – mellan 30 och 50 år. Bland männen ökar antalet sjukfall med ökad ålder
- När arbetare och tjänstemän i privat sektor jämförs, framgår att det är bland kvinnorna i tjänstemannayrken som ökningen i sjukfrånvaro varit störst.

Diskussion och analys

Sjukfrånvaron ökar – privata tjänstemän är inget undantag

Generellt sett är sjukfrånvaron lägre på den privata arbetsmarknaden än i den offentliga sektorn. Denna rapport visar dock att sjukskrivningarna nu ökar stort även på den privata sidan. De privata tjänstemännen följer samma mönster med ökande sjukfrånvaro sedan 2011, som övriga Sverige – de utgör inget undantag.

Statistiken som presenteras i den här rapporten stämmer överens med tidigare studier som visar att män i tjänstemannayrken är sjukskrivna i lägre utsträckning än andra grupper. Studier från bland annat Försäkringskassan visar också att högutbildade och högavlönade generellt sett har lägre risk att bli sjukskrivna än vad personer med lägre utbildning och lön har.¹⁴ Det är dock anmärkningsvärt att det är kvinnorna i tjänstemannayrken som stått för den största procentuella ökningen i antal långa sjukfall på senare år – och att de numera är sjukskrivna i högre grad än männen i arbetaryrken.

Oroande siffror för kvinnor mitt i livet - föräldravänligt arbetsliv behövs

Särskilt oroande är det att sjukfrånvaron är så hög bland kvinnor mitt i livet – i de åldrar där många pusslar med att få ihop arbetsliv och familjeliv. Av rapporten framgår att kvinnliga tjänstemän framförallt blir långtidssjukskrivna mellan 30 och 50 år. För männen ser mönstret helt annorlunda ut – där ökar sjukskrivningarna med ökad ålder.

Analysen från Försäkringskassan visar att sjukfall i psykiska diagnoser är vanligare i just åldrarna 30-49 år, med tyngdpunkt mellan 30-39 år.¹⁵ Av allt att döma är det med andra ord psykisk ohälsa som ligger till grund för en stor del av de långa sjukfallen bland kvinnorna mitt i livet. Det är inte rimligt att så många kvinnliga tjänstemän mitt i livet hamnar i långa sjukskrivningar – något måste göras för att vända utvecklingen! En del i detta är att verka för ett mer föräldravänligt arbetsliv, så att det går att kombinera föräldraskap och arbetsliv utan att bli sjuk.

¹⁴ Försäkringskassan: Sjukskrivningar 60 dagar eller längre (2015:1), Sjukfrånvaro i psykiska diagnoser (2014:4), Sjukskrivning i olika yrken (2010:17).

¹⁵ Försäkringskassan: Psykisk ohälsa. Korta analyser (2016:2).

Sannolikt att psykisk ohälsa står för en stor del av ökningen

Tyvärr saknas uppgifter om vilka diagnoser som ligger bakom sjukskrivningarna som presenteras i denna rapport. Det kan dock konstateras att psykiska diagnoser är den vanligaste sjukskrivningsorsaken i samhället i stort, och andelen sjukskrivningar med psykisk diagnos som orsak har ökat på senare år. Rapporter från Försäkringskassan visar dessutom att andelen med psykiska diagnoser är ännu högre bland långa sjukfall än bland kortare sjukskrivningar. Detta beror på att sjukfall med psykiska diagnoser som grund ofta pågår längre än andra sjukskrivningar. Även om sjukskrivningarna kan ha en mängd olika orsaker, så står psykisk ohälsa troligtvis för en stor del av ökningen av sjukfallen bland de privata tjänstemännen på senare år.

Unionen har en medlemsrådgivning dit medlemmar kan vända sig för frågor om medlemskap eller rådgivning. Varje månad kommer omkring 10 000 samtal från medlemmar in till medlemsrådgivningen. På senare år har andelen samtal till medlemservice som handlar om psykosocial arbetsmiljö ökat, och även andelen samtal kring rehabilitering har ökat något. Vad samtalen till Unionens medlemsrådgivning handlar om har visat sig vara en bra indikator på olika förändringar i samhället, bland annat konjunktorens svängningar. Att allt fler samtal rör psykosocial arbetsmiljö och rehabilitering samvarierar alltså även med utvecklingen av sjukfrånvaron bland tjänstemännen.

Arbetsmiljön har betydelse

På senare år har det kommit en hel del intressant forskning som visar på arbetsmiljöns betydelse för risken för sjukskrivning. Det har gjorts flera forskningsöversikter som visar på samband mellan brister i den psykosociala arbetsmiljön och flera av våra vanligaste psykiska besvär, såsom depressioner och utmattningssyndrom.¹⁶ I yrken som innebär en stor negativ psykosocial arbetsmiljöbelastning är risken för sjukskrivning för psykiska diagnoser som störst.¹⁷ Det finns även studier som visar på samband mellan osäkra anställningsformer och ökad risk för psykisk ohälsa.¹⁸

Unionens Arbetsmiljöbarometer som genomförts årligen i tio års tid visar att den psykosociala arbetsmiljön fått allt sämre betyg på senare år. Av Arbetsmiljöbarometern framgår också att bygg- och fastighetsbranschen är en av de branscher där den psykosociala arbetsmiljön bedöms vara som bäst. Samtidigt är transport och logistik-branschen en bransch där den psykosociala

¹⁶ Se bland annat Forte: Psykisk ohälsa, arbetsliv och sjukfrånvaro (2015), SBU: Arbetsmiljöns betydelse för symtom på depression och utmattningssyndrom. En systematisk litteraturoversikt (2014), Försäkringskassan: Sjukfrånvaro i psykiska diagnoser (2014:4), Arbetsmiljöverket: Kvinnors och mäns arbetsvillkor - betydelsen av organisatoriska faktorer och psykosocial arbetsmiljö för arbets- och ohälsorelaterade utfall (2016), Lundberg I, Allebeck P, Forsell Y, Westerholm P. (2013).

¹⁷ Försäkringskassan: Sjukfrånvaro i psykiska diagnoser (2014:4).

¹⁸ Bodin, T. m.fl. (2016).

arbetsmiljön bedöms som sämre. Att sjukfrånvaron är så pass låg inom byggbranschen – där arbetsmiljön bedöms som relativt god – är knappast förvånande. Inte heller förvånar det att transportbranschen – som präglas av sämre arbetsmiljö – uppvisar högre sjukfrånvaro.¹⁹

Förebyggande arbete behövs

Den 31 mars 2016 trädde nya föreskrifter om organisatorisk och social arbetsmiljö (AFS 2015:4) i kraft. Föreskrifterna tar ett helhetsgrepp kring organisatorisk och social arbetsmiljö och utgör ett stöd för hur psykisk ohälsa ska förebyggas på arbetsplatserna. Den behandlar bland annat stress, arbetsbelastning, otydliga arbetsuppgifter, tillgänglighet efter arbetstid och kränkande särbehandling. Unionen har varit drivande i frågan om att införa föreskriften och just nu pågår ett omfattande arbete med att utbilda och informera om föreskriften. Unionen har en viktig roll när det kommer till att verka för ett gott förebyggande arbetsmiljöarbete, liksom som en väl fungerande rehabilitering. En självklar del i detta är att informera om den nya föreskriften och bevaka att föreskriften verkligen efterlevs på medlemmarnas arbetsplatser.

Högst sjukfrånvaro inom kontaktyrken och service

Unionens drygt 620 000 medlemmar finns representerade inom en mängd olika branscher på den privata arbetsmarknaden, som alla har olika typer av utmaningar. Att sjukfrånvaron är högst inom hälso- och sjukvård är knappast oväntat. Inom den offentliga sektorn är det just där som sjukfrånvaron tenderar vara som högst.

Man brukar ofta tala om att risken för sjukskrivning är hög inom så kallade kontaktyrken. Med det menas i regel yrken som innebär mycket kontakter med andra människor: exempelvis patienter, brukare eller kunder. Det som kännetecknar flera av de branscher med hög sjukfrånvaro i denna rapport är att där finns många tjänstemän som på olika sätt arbetar i nära kontakt med människor. Förutom vård och omsorg är sjukfrånvaron även hög bland tjänstemän inom service, hotell och restaurang samt utbildningsbranschen. Utifrån statistiken i denna rapport går det inte att uttala sig om vilka yrken där problemen med hög sjukfrånvaro är som störst, men mycket tyder på att det är tjänstemän som arbetar kund- och klientnära som står för en stor del av sjukfrånvaron.

¹⁹ Inom Bygg och fastighet bedömer 54 procent av de svarande arbetsmiljöombuden att den psykosociala arbetsmiljön på arbetsplatsen är "bra" eller "mycket bra". Motsvarande andel inom Transport och logistik är 26 procent.

I Unionens arbetsmiljöbarometer är *service och tjänster* den bransch där såväl den fysiska som den psykosociala arbetsmiljön får sämst betyg. Stress och arbetsbelastning är den mest prioriterade frågan för arbetsmiljöombuden inom denna bransch.

Hotell- och restaurangbranschen är den bransch där andelen tidsbegränsade anställningar är som allra högst, enligt siffror från SCB. Totalt inom branschen har nästan 40 procent av de anställda en tidsbegränsad anställning.

Stora utmaningar inom transportbranschen

En av de branscher där sjukfrånvaron ökat allra mest är inom transport och magasinering – inte minst bland kvinnorna i branschen. Den svenska arbetsmarknaden för tjänstemän inom transportbranschen domineras idag av ett fåtal stora internationellt ägda transportföretag, med höga krav på lönsamhet.

Villkoren inom branschen har förändrats avsevärt under de senaste åren i och med e-handelns expansion. Från att företagen tidigare hanterat färre och större volymer, är det nu en mängd mindre försändelser som ska skötas. Samtidigt kräver den allt mer internationella marknaden ofta att verksamheten sker dygnet runt: delvis till följd av att kunder och leverantörer finns i andra tidszoner än den svenska, men också på grund av att det svenska samhället i stort blir allt mer dygnet runt-aktivt. Ökad konkurrens på marknaden har också lett till att många av de stora företagen infört besparingar. Dessutom visar statistik från SCB som Unionen tagit del av, att transportbranschen är den bransch där det skett störst ökning av andelen tidsbegränsat anställda under de senaste tio åren. Också inom finans- och försäkringsverksamhet – där ökningen av sjukfrånvaron varit stor – har andelen tidsbegränsat anställda ökat på senare år, enligt samma statistik.

Med detta i åtanke är det knappast förvånande att sjukfrånvaron ökar inom transportbranschen och inom finans och försäkring. Också inom handeln har sjukfrånvaron ökat stort sedan 2008. Unionen kommer under 2017 att studera e-handelns betydelse för tjänstemännens arbetsvillkor inom berörda branscher.

Konjunkturen och sjukfrånvaron – inte hand i hand men hänger ihop

Sjukfrånvaron i Sverige har historiskt sett ofta samvarierat med konjunkturens svängningar. I tider med hög sysselsättning har sjukfrånvaron ofta varit hög, medan den varit lägre i tider av hög arbetslöshet.²⁰ Unionen gör två gånger årligen en konjunkturprognos. En del i dessa prognoser är branschbarometern där Unionens klubbar gör en bedömning av konjunkturutsikterna på företagen inom olika branscher. Av prognosen i oktober 2016 framgår att transport och logistik samt bygg och fastighet är de branscher där konjunkturläget bedöms som allra bäst av klubbarna. Intressant att notera är att transportbranschen har en ökande sjukfrånvaro, medan byggbranschens tjänstemän har bland den lägsta sjukfrånvaron och en långsam ökningstakt.

Tillverkningsindustrin mår relativt bra

Tillverkningsindustrin är en bransch som sysselsätter väldigt många tjänstemän – Unionen har omkring 100 000 medlemmar inom branschen. Av rapportens resultat framgår att just tillverkningsindustrin är en av de branscher med lägst antal sjukfall per 1000 sysselsatta. Det är förstås mycket glädjande att en bransch som sysselsätter så många – och som dessutom präglas av stora utmaningar – har en så pass låg sjukfrånvaro. Även om sjukfrånvaron ökat även där, så är det en förhållandevis låg procentuell ökning som skett, och från låga nivåer.

På senare år har den svenska tillverkningsindustrin mött stora utmaningar i form av ökat konkurrenstryck på grund av globalisering, strukturförändringar, outsourcing och flytt av jobb utomlands, för att bara nämna några exempel. Att sjukfrånvaron är så pass låg trots utmaningarna inom branschen kan ses som ett bevis på att det fackliga arbetet som bedrivs inom tillverkningsindustrin gett bra resultat. Av Unionens arbetsmiljöbarometer framgår exempelvis att förekomsten av systematiskt arbetsmiljöarbete inom branschen är mycket hög.

²⁰ ESO: *Sjukskrivningarnas anatomi – en ESO-rapport om drivkrafterna i sjukförsäkringssystemet* (2016:2).

Vilka är lösningarna?

Tjänstemännens arbetsliv måste förbättras

I Sverige har antalet sjukskrivna varierat mycket över tid. Vad sjukfrånvaron i samhället beror på är dock en fråga som saknar enkla svar. Flera olika faktorer och aktörer har betydelse: sjukförsäkringens utformning, arbetslivet och arbetsmarknaden, vården och de sjukskrivande läkarna, attityder och normer i samhället etcetera. För att komma till rätta med den ökande sjukfrånvaron behövs en kombination av lösningar och åtgärder och flera olika aktörer behöver bidra: staten, sjukvården, arbetsmarknadens parter och andra aktörer.

Ett av Unionens viktigaste uppdrag är att verka för att medlemmarna ska må bra på och av sina arbeten.²¹ Vi på Unionen tror att många av de långa sjukfallen skulle kunna undvikas genom olika typer av förbättringar i arbetslivet. Det kan till exempel röra sig om:

- arbetsmiljöarbete som är anpassat för de risker som tjänstemännen möter i sina arbetsliv
- relevant företagshälsovård som håller hög kvalitet – och som arbetar både förebyggande och med arbetsanpassning och rehabilitering
- balans i livet och möjlighet till återhämtning
- balans mellan krav och kontroll i arbetet
- tydlighet kring tillgänglighet
- trygga anställningsformer
- ett föräldravänligt arbetsliv
- gott ledarskap
- arbetsglädje och gemenskap på arbetsplatserna.

Ett inkluderande och hållbart arbetsliv

Framförallt tror vi på Unionen att en viktig nyckel till lägre sjukfrånvaro i samhället i stort, är ett mer *inkluderande och hållbart* arbetsliv och att tjänstemännen känner *balans i livet*. Det är inte rimligt att allt fler tjänstemän, framförallt kvinnor, nu hamnar i långa sjukskrivningar. Förutom att sjukskrivningar ofta är väldigt destruktiva för individen, så utgör de förstås också en stor ekonomisk belastning för statskassan.

Det behövs en större tolerans för att man inte alltid, i alla perioder i livet, kan prestera på samma nivå på jobbet. Arbetslivet behöver vara utformat så att

²¹ Unionens arbetsmiljöpolitiska plattform: "Må bra på och av arbetet"

tjänstemännen kan ta tillvara på sin arbetsförmåga, även under perioder av sjukdom. Om även personer med exempelvis psykisk ohälsa eller smärtproblematik kan delta på arbetsmarknaden och få sin potential och kompetens tillvaratagen är mycket vunnet.

I avtalsrörelsen 2017 kommer Unionen att driva krav på att skapa ökade förutsättningar för balans i livet genom bland annat stärkta möjligheter till återhämtning, mer tydlighet kring tillgänglighet och bättre arbetstider.

Vad gör Unionen för att minska sjukfrånvaron?

- Verkar för att föreskrifterna om organisatorisk och social arbetsmiljö efterlevs.
- Verkar för att fler tjänstemän ska ha *balans i livet* genom att driva frågor om bland annat stärkta möjligheter till återhämtning och tydlighet kring tillgänglighet, i avtalsrörelsen 2017.
- Utvecklar arbetssätt för hur Unionens förtroendevalda kan arbeta med att stötta medlemmarna i rehabiliteringsärenden.
- Fortsätter att ta fram kunskap kring hur tjänstemännens arbetsvillkor ser ut och hur de kan bli bättre, inom olika branscher.

Parternas gemensamma avsiktsförklaring för minskad sjukfrånvaro

Regeringen har under det senaste året tagit fram ett åtgärdsprogram för minskad sjukfrånvaro. Målet är att nå ett sjukpenningtal på 9,0 år 2020. En del i detta har varit att från regeringens håll sätta press på arbetsmarknadens parter att komma överens om lösningar för minskad sjukfrånvaro. I augusti 2016 lämnade parterna på den privata arbetsmarknaden – PTK, LO och Svenskt näringsliv – en gemensam avsiktsförklaring för sänkt sjukfrånvaro, som också godtogs av regeringen. I samband med detta drog regeringen tillbaka sitt kritiserade förslag om så kallad hälsoväxling – delfinansiering av sjukpenning för arbetsgivare, som lagts fram under våren.

Vad avser parterna gemensamt göra för att minska sjukfrånvaron?

- Inom ramen för Prevent utveckla stöd och verktyg i sjukprocessen för företagen, särskilt för de små och medelstora företagen, för att ta tillvara arbetstagares arbetsförmåga vid sjukskrivning
- Informera om och stimulera företagen att bättre nyttja de ekonomiska stöd som finns avsatta för rehabiliteringsinsatser inom Försäkringskassan och AFA Försäkring
- Inom ramen för AFA Försäkring FoU öka kunskapen om de bakomliggande orsakerna till sjukfrånvaro
- Vidareutveckla implementeringen av slutsatser och forskningsrön från forskningsprojekt finansierade via AFA Försäkring genom Prevent och de partsgemensamma arbetsmiljöråden
- Utveckla den partsgemensamma statistiken avseende sjukfrånvaro hos såväl AFA Försäkring som Alecta
- På sätt som parterna överenskommer verka för att arbetsgivare ska svara för att den företagshälsovård som arbetsförhållandena kräver finns att tillgå.

Åtgärder i urval, för fullständig lista, se

<http://www.ptk.se/global/nyheter/2016/sn-lo-ptk-sjukforsakring-160822.pdf>

Referenser

Rapporter

Arbetsmiljöverket:

- *Kvinnors och mäns arbetsvillkor – betydelsen av organisatoriska faktorer och psykosocial arbetsmiljö för arbets- och ohälsorelaterade utfall*. Kunskapssammanställning. (2016:2).

ESO:

- *Sjukskrivningarnas anatomi – en ESO-rapport om drivkrafterna i sjukförsäkringssystemet* (2016:2).

Forte:

- *Arbetsliv och hälsa* (2014).
- *Psykisk ohälsa, arbetsliv och sjukfrånvaro* (2014).
- *Rehabilitering och samordning* (2015).

Försäkringskassan:

- *Psykisk ohälsa*. Korta analyser (2016:2).
- *Sjukfrånvarons utveckling 2016*. Socialförsäkringsrapport (2016:7).
- *Sjukfrånvarons utveckling*. Delrapport 2, 2015. Socialförsäkringsrapport (2015:11).
- *Sjukskrivningar 60 dagar eller längre*. Socialförsäkringsrapport (2015:1).
- *Sjukfrånvaro i psykiska diagnoser*. Socialförsäkringsrapport (2014:4).
- *Sjukskrivning i olika yrken*. Socialförsäkringsrapport (2010:17).
- *Långtidssjukskrivna – demografi, arbete, yrke, diagnos, sjukpenningrätt och återgång i arbete 2003, 2005 och 2006*. Redovisar (2007:6).

Inspektionen för socialförsäkringen (ISF):

- *Tjugo år av socialförsäkringsnämnder* (2014:8).
- *Sjukfrånvaro och psykiatriska diagnoser* (2014:22).
- *Effekterna av handläggarnas attityder på sjukskrivningstiderna* (2014:1).
- *Offentlig och kollektivavtalad sjukförsäkring* (2015:6).
- *Effekter av intensifierad handläggning för långtidssjukskrivna* (2015:10).

SBU:

- *Arbetsmiljöns betydelse för symtom på depression och utmattningssyndrom. En systematisk litteraturöversikt*. SBU-rapport nr 223 (2014).
- *Arbetsmiljöns betydelse för sömnstörningar*. SBU-rapport nr 216 (2013).

Unionen:

- *Arbetsmiljöbarometern* (2015).
- *Arbetsmiljöpolitisk plattform: Må bra på och av arbetet* (2009).
- *Trendspaning inom Transport och logistik*.

Vetenskapliga artiklar och forskningsrapporter

Lundberg I, Allebeck P, Forsell Y, Westerholm P. (2013). *Kan arbetsvillkor orsaka depressionstillstånd? En systematisk översikt över longitudinella studier i den vetenskapliga litteraturen 1998-2012*. *Arbete och Hälsa*, 47(1)

Granqvist, N., Hägglund, P. & Jakobsson, S. (2016): *Caseworkers' attitudes: do they matter?* *Empirical economics*. (1–18).

Bodin, T. m.fl. (2016): *Precarious employment is a risk factor for poor mental health in young individuals in Sweden: a cohort study with multiple follow-ups*. *BMC Public Health* (Aug 2; 16:68).

MED DEN HÄR rapporten kan Unionen för första gången visa statistik över långtids-sjukskrivningar bland de privata tjänstemännen. Rapporten beskriver utvecklingen av långa sjukfall (90 dagar och längre) från 2008 och fram till 2015, inom alla de branscher på den privata arbetsmarknaden där Unionen har medlemmar.

Av rapporten framgår att sjukfrånvaron har ökat i samtliga branscher på den privata arbetsmarknaden. Bland tjänstemännen inom transportbranschen har sjukfrånvaron mer än fördubblats under perioden, och bland tjänstemännen inom handeln har sjukfrånvaron ökat med 89 procent. Sjukfrånvaron är betydligt högre bland kvinnor än bland män, och det är bland kvinnor ”mitt i livet” som sjukfrånvaron är som högst.

Unionen vill med denna rapport öka kunskapen om sjukfrånvaron i privat sektor, för att på så sätt bättre kunna rikta insatser för sänkt sjukfrånvaro bland våra medlemsgrupper. Rapporten är även ett bidrag till det partsgemensamma arbetet för sänkt sjukfrånvaro som just nu pågår.

Unionen är Sveriges största fackförbund på den privata arbetsmarknaden och landets största tjänstemannaförbund. Vår vision är att skapa trygghet, framgång och glädje i arbetslivet. Vill du bli medlem? Ring 0770-870 870 eller bli medlem på unionen.se.